



Российская Федерация
Министерство образования и молодежной политики
Ставропольского края
государственное казенное учреждение
для детей–сирот и детей,
оставшихся без попечения родителей,
«Детский дом №24 «Аврора»

**Анализ работы педагога-психолога
за 1 полугодие 2016-2017 учебного года.**

Основной *целью* работы в 2016-2017 г.г. было психолого-педагогическое сопровождение развития воспитанника детского дома, направленное на формирование у него стойких и полноценных механизмов социальной адаптации.

Задачи:

- выявление причин деформаций в развитии детей и подростков,
- поиск средств и способов их устранения; выявление воспитанников, составляющих «группу риска»;
- изучение индивидуальных особенностей воспитанников, межличностных отношений в группах, выявление причин самовольных уходов;
- определение основных мотивов, факторов, влияющих на возникновение бродяжничества и построение в соответствии с этим профилактической работы;
- составление личных карт воспитанников, склонных к асоциальному поведению, в которых фиксируются особенности каждого ребенка, коррекционно – профилактическая работа с ним;
- формирование мотивации на исправление с учетом личностных особенностей каждого ребенка «группы риска»;
- формирование навыков уверенного поведения в сложных ситуациях;
- воспитание у детей юридической грамотности и законопослушного поведения;
- разработка методических рекомендаций для педагогов по вопросам профилактики;
- проводить работу по профилактике «эмоционального выгорания» педагогов для исключения разрушительных способов самоутверждения на зависимых воспитанниках.

Во 2 – полугодии 2016 г. психологическая работа велась в соответствии с целями и задачами, определенными в перспективном планировании.

Основное внимание в работе психолога было уделено индивидуальной коррекционной и развивающей работе с воспитанниками детского дома. Задачи и методы индивидуальной работы определялись по результатам первичной диагностики, а также в соответствии с пожеланиями воспитателей.

Диагностическая работа.

1. В начале учебного года (сентябре-октябре 2016) проводилась диагностика личностных отклонений подросткового возраста, диагностика на определения творческих способностей воспитанников (Методика Г.Дэвиса). Оформлялись личные дела детей и намечались цели и методы коррекционной работы с ними.

2. В октябре 2016 в группах № 1,2, 3 (младшие школьники) проводилось диагностика уровня школьной тревожности Филипса и экспресс – диагностика уровня социальной изолированности личности (Д.Рассел и М.Фергюссон). Исследования позволили определить состояние внутригрупповой динамики на начало учебного года, выявить детей-изгоев и детей-лидеров, оценить сплоченность групп и уровень психологического комфорта. Данные исследования необходимым образом обсуждались с воспитателями этих групп, для организации правильного подхода к воспитанникам.

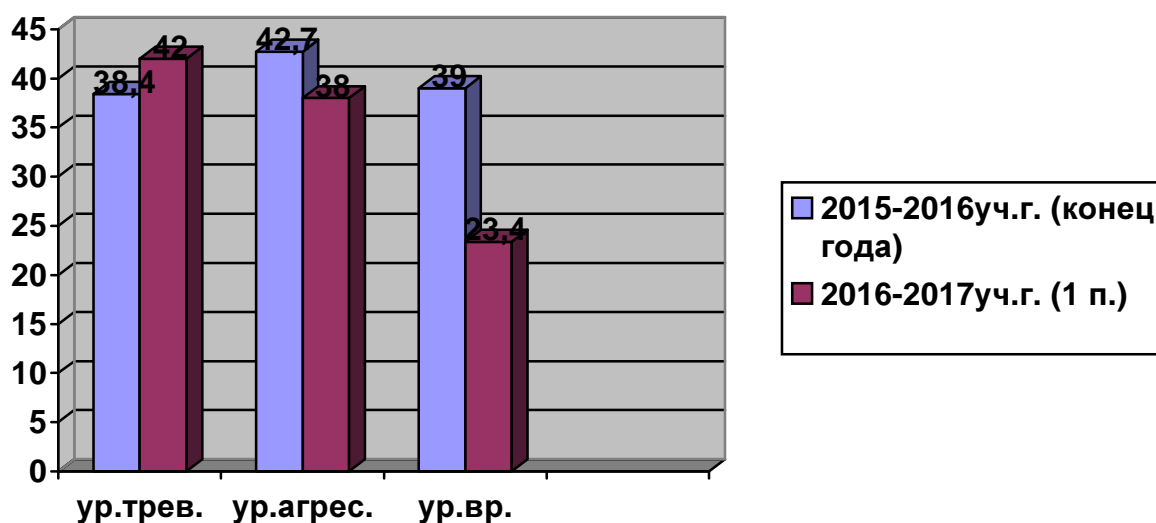
3. В ноябре 2016 г. проводилось диагностика воспитанников 6,7,8,9 классов целью выявления отношения детей разного возраста к ПАВ и исследование полоролевого поведения подростков с умственной отсталостью Е.И. Зритнева. Все результаты диагностики внесены в личные дела детей и послужили основой для планирования коррекционной работы.

4. В декабре 2016 г.г проводилась диагностика уровня удовлетворенности психологическими услугами, предоставляемыми педагогом-психологом учреждения и диагностика уровней тревожности и агрессии. На основе диагностики выделялась группа подростков, входящих в «группу риска».

**Удельный вес воспитанников, педагогов-воспитателей, администрации
удовлетворенной работой педагога-психолога за 1 полугодие 2016-2017
учебного года.**

| № | Показатель удовлетворенности | Средняя оценка (%) |
|----------|--|---------------------------|
| 1 | Удельный вес воспитанников удовлетворенной работой педагога-психолога | 95 |
| 2 | Удельный вес педагогов-воспитателей удовлетворенной работой педагога-психолога | 93,3 |
| 3 | Удельный вес администрации удовлетворенной работой педагога-психолога | 100 |
| | Общий показатель удовлетворенности во 2 полугодии 2015-2016 учебного года | 96,1 |

Показатели психического здоровья воспитанников



В результате диагностирования психологического здоровья воспитанников выявлены следующие показатели: уровень тревожности в целом по детскому дому увеличился на 3,6% (с учетом прибывших воспитанников).

Уровень агрессии снижен на 4,7%. Уровень враждебности снижен на 15,6% с учетом прибывших воспитанников.

Консультативная работа проводилась в основном со взрослыми - специалистами (воспитатели, педагоги). Специфика работы психолога в детском доме заключается в том, что практически нет возможности работать с родителями детей, а сами дети (диагноз ЗПР и УО) редко приходят с сформированным запросом на консультативную работу. Чаще всего воспитанников к психологу направляют специалисты или ребенок выбирается для психологической работы по результатам проведенной диагностики. Была проведена просветительская работа (консультации и беседы) по профилактике отклонений полоролевого поведения и сексуальных нарушений, по профилактике употребления ПАВ.

Коррекционная и развивающая работа.

Индивидуальная коррекционная и развивающая работа велась по модулям:
-- профилактическая работа по безнадзорности, беспризорности, правонарушений и самовольных уходов несовершеннолетних;
-- групповая работа в альбомах с заданиями «Курс развития творческого мышления».

Дети для еженедельной коррекционной и развивающей работы были выбраны по запросам специалистов и по результатам диагностики. В течение учебного года список детей менялся (некоторые дети добавлялись в течение года, с некоторыми детьми работа была приостановлена в связи с нормализацией и снятием острой кризисной ситуации). Основные запросы, поступавшие от воспитателей на работу с воспитанниками, были связаны с агрессивным поведением, с пониженным эмоциональным состоянием, депрессивностью, плаксивостью, с «дурашливостью» в поведении, ранней сексуализацией.

В детском доме функционирует сенсорная комната — это специально оборудованное помещение, предназначенное для проведения лечебно-профилактических сеансов, необходимых детям и взрослым с различными отклонениями в развитии. А также для улучшения качества жизни здоровых людей.

Основными направлениями работы в сенсорной комнате являлись:

1. Релаксация, снятие эмоционального и мышечного напряжения.
2. Стимулирование сенсорной чувствительности и двигательной активности.
3. Развитие зрительно-моторной координации.
4. Фиксирование и управление вниманием ребенка, поддержание у него интереса к познавательной активности.
5. Развитие воображение.
6. Коррекция психо-эмоционального состояния ребенка.

7. Расширение кругозора, пространственных представлений, восприятия разнообразных свойств предметов.

Основные цели и задачи работы в сенсорной комнате:

Развитие и гармонизация эмоционально-волевой сферы детей:

1. снятие психо - эмоционального напряжения;
2. развитие саморегуляции и самоконтроля;
3. формирование умения управлять своим телом, дыханием;
4. развитие умения передавать свои ощущения в речи;
5. развитие умения расслабляться, освобождаться от напряжения;
6. формирование представлений о положительных и отрицательных эмоциях;
7. развитие уверенности в себе.

Развитие коммуникативной сферы детей:

1. формирование эмпатических чувств, желания оказывать друг другу эмоциональную и физическую поддержку;
2. формирование мотивации к общению и развитие коммуникативных навыков;
3. преодоление негативных эмоций по отношению к сверстникам (агрессивность).

Развитие психических процессов и моторики детей:

1. развитие произвольности внимания, его устойчивости и переключаемости;
2. развитие памяти, мышления, воображения, восприятия (зрительное, тактильное, слуховое), умственных способностей;
3. развитие координации, в том числе зрительно-моторной.

Результатом работы в сенсорной комнате стало:

1. приобретение навыков произвольной саморегуляции детей;
2. снижение агрессивности, тревожности у детей;
3. сформированность умения понимать и принимать эмоциональное состояние свое и окружающих;
4. умение взаимодействовать в группе;
5. достижение состояния расслабления.

В течение 1 полугодия 2016-2017 г.г. активно участвовала в различных семинарах, вебинарах, конференциях и т.д.

Участие, организация и проведение конференций, семинаров, творческих мероприятий.

| № п/п | Ф.И.О. педагога-психолога | Название конференции, съезда, семинара, круглого стола и т.п. | Форма участия |
|-------|---------------------------|---|---------------|
|-------|---------------------------|---|---------------|

| | | | |
|---|----------------|--|------------------------------|
| 1 | Титова В.В. | Участие в семинаре: «Особенности работы с трудными участниками группы» | Участие в дискуссии |
| 2 | | Участие в семинаре: «Определение перспектив методического сопровождения специалистов краевой сети Школ приемных родителей» | Участие в дискуссии |
| 3 | | Участие в методическом семинаре, подводящий итог годичной методической программы «Актуальные вопросы психолого-педагогической подготовки кандидатов в замещающие родители» для специалистов краевой сети Школы приемных родителей. | Участие в дискуссии |
| 4 | | Принятие участие в конференции: «Этапы и результаты апробации профессионального стандарта «Педагог – психолог (психолог в сфере образования)» | Участие в качестве слушателя |
| 5 | | Принятие участия в семинаре «Механизмы социально – правовой и медико-психологической адаптации воспитанников, как способ преодоления психологического капсулирования» | Участие в качестве слушателя |
| 6 | | Принятие участия в вебинаре «Роль семьи в реализации образовательного потенциала ребенка - инвалида» | Участие в качестве слушателя |
| 7 | | Принятие участия в вебинаре «Наставничество в системе Образования России» | Обучение |
| 8 | | Семинар - практикум «Детская агрессивность: причины и пути преодоления» | Выступление |
| 9 | | Методсовет: «Допрофессиональная подготовка воспитанников детского дома, как важнейшее условие профессионального самоопределения» | Выступление |

| | | | |
|----|--|---|------------------------------|
| 10 | | Семинар – обучение: «Детский суицид: от понимания к помощи» | Обучение |
| 11 | | Всероссийская конференция. Этапы и результаты апробации профессионального стандарта «Педагог-психолог (психолог в сфере образования)» | Участие в качестве слушателя |
| 12 | | Международный вебинар: «Время действовать: профориентация через предпринимательство и проектную работу» | Участие в качестве слушателя |

В целом, основной проблемой, с которой я сталкиваюсь в течение года можно назвать чрезвычайную занятость наших детей, в связи, с чем очень сложно выкроить время для необходимого количества занятий. Воспитанники детского дома учатся, а так же посещают множество кружков, активно занимаются спортом, поэтому у них очень мало свободного времени.

В целом работа психолога была плодотворной и способствовала достижению поставленных целей и задач.

Педагог-психолог: Титова В.В.